

ROTARY CLUB OF

KANAZAWA-NORTH



金沢北ロータリークラブ

例会日：木曜日 12:30~13:30

例会場：金沢市東山1-38-30・松魚亭

TEL<0762>52-2271 FAX52-2273

事務局：金沢市尾山町9-13・金沢商工会議所

TEL<0762>22-2525 FAX24-2882

会長：清水 忠 幹事：米沢 真二

情報委員長：吉田富士夫

1989年8月17日 第396号

能楽よもやま話

日本能楽会会員 渡辺 容之助 氏



以前は夏休みと言っていくらい、演能活動は無かったですね。能装束は厚ぼったいもので、保存の点でも、夏はやりませんでした。昨今は、冷房がいきとどいて、暑さ知らずになりまして、私ども年中やっています。今年も百万石まつりの最後に、薪能をさせていただきましたが、最近では金沢にかぎらず、薪能が全国的なブームになっています。

能は、足利時代、観阿弥・世阿弥によって基が出来ました。その前、中国から伝わった舞楽や伎楽の流れに、この国在来の芸能を、うまくミックスして、猿楽の能になるわけです。

もともと能は野外で演じました。昔は盛土に筵を敷いて、その上で踊る。そこでは、板の上のように摺り足では舞えない。能独特の「運び」ではなく、跳躍や足踏みの踊りでした。神社や寺などの、五穀豊稔を願う勧進が能のルーツです。それが為政者の眼にとまって抱えられ、身分が保障されるようになった。足利から安土・桃山の頃になりますと、信長・秀吉・家康も自身で演じています。そして城内に能舞台が出来て、演出方法も整えられたのです。もとは野外で演じたから、薪能にむすびつくのも当然ですが、江戸時代に形式が固まり、伝承芸能の色を濃くしていて、いまだ新しい作風も生まれません。何千人もの人に観ていただくのは、非常に嬉しいんですけど、演ずる側としては、矛盾と言うか、いくらか心苦しいんです。このままでいいのかってことも考えてはいるんです。

最初の海外公演は、'81年でベルギーのアントワープとブリュッセル。次が'83年のフランスのナンシーと、デンマークのコペンハーゲンでした。フランスとデンマークは演劇祭の中での事でしたが、その時の質問にも、なぜ新作がないのかと言うのがありました。ヨーロッパでは、東洋の神秘的な魅力と言うか、笛や鼓、動きに東洋の芸術を感じやすく、確かな反応がありました。

その後の'85年に、中国の大学で演じた時は、演能中に中座する人が多かった。これは、中国人の習慣らしいが、自分とちょっと合わないのと、途中で帰っちゃうんですね。中国は東洋そのものですが、日本の神秘につながらない。正直に言って、生活の中に芸術鑑賞のスペースが、少ないのではないかと思います。

'87年にはホノルルのハワイ大学へ招かれました。熱心な能の研究者がいて、これまで海外でやらない曲目をと希望され、「綾の鼓」と「井筒」を選んだんです。この「綾の鼓」が最後の舞台になった佐野正治は、私にとって兄のような人で、幼時からの思い出が沢山ありますが、この時の演能は、真にせまったものでした。

(文責 吉田富士夫)

わが社の紹介

住友海上火災保険株式会社

金沢支店長 小泉 隆一

明治26年10月16日に設立された大阪保険(株)が当社の歴史の始まりです。その後、数回の社名変更合併を経て現在に至り、平成5年には創業100年を迎えるまでになりました。

昭和63年3月、本店新社屋(東京住友ツインビル西館)が竣工、新しい時代に向けての「情報発信基地」として最新鋭のOAシステムを完備したインテリジェントビルで、全館光ファイバーケーブルをめぐらせたLAN、テレビ会議室、社員2人に1台の割合で配置されたワークステーション等、21世紀を展望したオフィスへの態勢を整えました。

損害保険は「1人は万人のために、万人は1人のために」という相互扶助の精神に基づいて、お客様に安心と安全をお届けする使命を担っています。この社会的使用を果していくために「信用を重んじ確実を旨とし進取を尊ぶ」という住友グループの伝統的事業精神をバックボーンとして経営に当たっております。業界をとりまく社会経済環境は個人生活の多様化・成熟化に伴うセキュリティー



東京住友ツインビル西館—写真左側—
が住友海上本店ビルです。

ニーズの高まり、産業社会の発展に伴い生み出される新しいリスクへの対応など損害保険の役割はより広域にますます重要性を増しています。当社はこれらの動向および金融の自由化、高度情報化、高齢化などの社会の変化に的確に対応することを求められています。

今日の損害保険は提案ビジネスといわれています。お客様のニーズにぴったり合った提案、当社独自の提案ができることはもちろんお客様の気がつかないニーズを発掘した上での提案ができるかにかかっています。このため「メイクディファレンス」を合言葉に常に時代を先取りし、現状を刷新する気運を盛り上げ、意識・行動・業務の各面において独自性を発揮するよう務めています。

金沢において明治41年に事務所を設置以来、永年ご愛顧頂いておりますが、今後もより良い商品の提供・各種サービスの拡充を図り、地域に密着した「安心と安全の総合コンサルタント」として不断の努力を続けてまいります。

どうぞよろしく申し上げます。



吉田富士夫会員画

新会員紹介



よね なが あきら
米 永 章 仏壇製造
(株)米永仏壇店社長 野町3丁目14番13号

TEL 47-1930
FAX 47-3111
TEL 62-1666

大手町15番35号
会員番号 133 夫人 延子 趣味 ゴルフ
入会 1989(平1)8-1 長女 恭子
誕生 1947(昭22)10-22 二女 雅美
結婚 1971(昭46)3-21 長男 崇
所属委員会 職業奉仕委員会 保証人 岡田進・米沢真二

7月例会出席状況

出席率 100%

| 会員名 | 月日 | | | | | 7月 | 会員名 | 月日 | | | | | 7月 |
|--------|-----|------|------|------|----|--------|-----|-----|------|------|------|----|----|
| | 7/6 | 7/13 | 7/20 | 7/27 | 7月 | | | 7/6 | 7/13 | 7/20 | 7/27 | 7月 | |
| 浅田 禎男 | ○ | ○ | ○ | M | ◎ | 及川 雅弘 | ○ | M | M | ○ | ◎ | | |
| 浅田 豊久 | ○ | ○ | M | M | ◎ | 岡田 林太郎 | ○ | ○ | M | M | ◎ | | |
| 浅野 弘明 | ○ | ○ | M | M | ◎ | 岡田 進雄 | ○ | ○ | ○ | ○ | ◎ | | |
| 安宅 重樹 | M | ○ | M | ○ | ◎ | 奥田 久吉 | ○ | ○ | M | ○ | ◎ | | |
| 大藤 川博 | ○ | ○ | M | ○ | ◎ | 乙村 幸市 | ○ | ○ | ○ | ○ | ◎ | | |
| 二木 忠正 | ○ | ○ | ○ | ○ | ◎ | 坂口 直人 | ○ | ○ | M | ○ | ◎ | | |
| 二塚 長昌 | ○ | ○ | ○ | ○ | ◎ | 坂下 健太郎 | ○ | ○ | ○ | M | ◎ | | |
| 合橋 田昌 | ○ | ○ | M | ○ | ◎ | 沢田 哲夫 | ○ | ○ | ○ | ○ | ◎ | | |
| 長谷川 塑善 | ○ | M | M | ○ | ◎ | 関田 三郎 | ○ | M | M | ○ | ◎ | | |
| 畠川 昭昭 | M | M | M | ○ | ◎ | 清水 喜代次 | ○ | ○ | ○ | ○ | ◎ | | |
| 東川 美夫人 | ○ | ○ | ○ | ○ | ◎ | 塩村 木透 | ○ | M | ○ | ○ | ◎ | | |
| 本市 健志 | M | ○ | ○ | ○ | ◎ | 鈴高 菊丸 | ○ | ○ | M | ○ | ◎ | | |
| 石野 幹夫 | ○ | ○ | ○ | ○ | ◎ | 高滝 憲三 | M | M | M | ○ | ◎ | | |
| 磯野 洋明 | ○ | ○ | ○ | M | ◎ | 俵外 代吉 | ○ | ○ | M | ○ | ◎ | | |
| 岩倉 舟伊 | M | ○ | M | M | ◎ | 坪田 良三 | ○ | ○ | M | ○ | ◎ | | |
| 勝田 誠一 | ○ | ○ | ○ | ○ | ◎ | 土原 一彦 | ○ | ○ | ○ | ○ | ◎ | | |
| 木島 光丹 | ○ | ○ | ○ | ○ | ◎ | 辻 治利 | ○ | ○ | M | ○ | ◎ | | |
| 木下 和吉 | M | M | M | M | ◎ | 佃 一忠 | ○ | M | M | ○ | ◎ | | |
| 小泉 隆一 | M | M | M | ○ | ◎ | 上野 野博 | ○ | ○ | ○ | M | ◎ | | |
| 小駒 栄尚 | M | M | M | ○ | ◎ | 卯野 住彦 | ○ | M | ○ | ○ | ◎ | | |
| 小越 田宏 | M | ○ | M | M | ◎ | 魚若 野三 | ○ | ○ | M | ○ | ◎ | | |
| 越野 民男 | ○ | ○ | ○ | ○ | ◎ | 早稻田 健一 | ○ | 席 | ○ | ○ | ◎ | | |
| 小杉 守男 | ○ | M | ○ | ○ | ◎ | 渡邊 聡一 | ○ | ○ | ○ | ○ | ◎ | | |
| 小杉 善嗣 | ○ | M | M | M | ◎ | 山上 啓介 | ○ | ○ | M | M | ◎ | | |
| 増江 博秋 | 出 | 席 | 免 | 除 | ◎ | 山岸 永章 | ○ | M | ○ | ○ | ◎ | | |
| 松本 三郎 | ○ | 席 | ○ | 除 | ◎ | 米本 永修 | ○ | ○ | ○ | ○ | ◎ | | |
| 本村 三治 | ○ | ○ | ○ | ○ | ◎ | 米沢 真二 | ○ | ○ | ○ | ○ | ◎ | | |
| 中村 省三 | ○ | ○ | ○ | ○ | ◎ | 米吉 田夫 | ○ | ○ | ○ | ○ | ◎ | | |
| 中大 谷場 | ○ | ○ | ○ | M | ◎ | 吉岡 英治 | ○ | M | ○ | ○ | ◎ | | |
| 大村 精二 | M | M | ○ | ○ | ◎ | | | | | | ◎ | | |

第791回例会

◆ 8月3日(休)はれ 12:30~13:30 松魚亭

1. 講話 「卯辰山工芸工房の概要について」
金沢卯辰山工芸工房準備室長
浦田耗二氏



2. 出席
出席50名、欠席28名
出席率64.1%
ビジター26名

3. 来訪者(敬称略)
金沢RC
坂尻哲夫、坪野俊雄
吉田国男、平沢寿
大友佐俊、高橋常男
中宮嘉裕、松本修成

金沢東RC 平山務
新名健吉、三田裕一、金子健吾
堀政尋、村端儀一、田島秀哉
柴田捷司、関忠夫、浅倉道敏
藤原興夫、彦田昭雄

金沢西RC 戸水義雄、舟見良雄
明石巖

金沢南RC 辻弘、三野裕、朝倉宏三
香林坊RC 坂井真之輔

4. 幹事報告 ○新会員紹介 米永章君
○トレーシーおこづかい
○朴さん米山奨学金

5. 御誕生日祝 1日 奥田久雄君
3日 沢田哲夫君
4日 土原一二君
10日 鈴木透君
12日 二塚長生君
18日 橋田奨君
22日 松田忠秋君
28日 二木正樹君

6. ニコニコボックス

- 浦田先生を迎えて。 魚住安彦
○金沢北RCへ入会させて頂いてありが
とうございました。 米永章
○米永さん入会おめでとうございま
す。 清水忠、米沢真二、岡田進、畠善昭
○柴田三郎さんが去る7月18日市制100
周年を記念して、家宝として保存され
ていた高光一也さん、畠山錦成さんの
絵画など5点、又、木村雨山さん、北
出塔次郎さんの工芸品など8点、計13
点を金沢市に寄贈されました。洵にき
とくな行為に感謝しています。

- 岡田林太郎、中村省三
○テレビ金沢の8月1日創立総会に於て
非常勤監査役に就任しましたので。

- 岡田林太郎
○高齢の数はわからなくなりました。同
系列の星稜高校が甲子園出場に決まり
ました。 鈴木透

- 私は1909年8月3日生まれます。今日
が満80才の誕生日で、金沢北RC例会
の日にあたりました。しかも新会員の
米永さんを迎えました。 沢田哲夫

- 明日は暑い時の誕生日ですが、子供の
孫達が毎年の如く、庭の芝生でパーベ
キューをしてくれるそうで喜んでいま
す。2~3日前から何からごちゃごち
ゃ準備しています。 土原一二

- 誕生日カード、ありがとうございます。
橋田奨、松田忠秋

合計31,000円 (累計 140,500円)

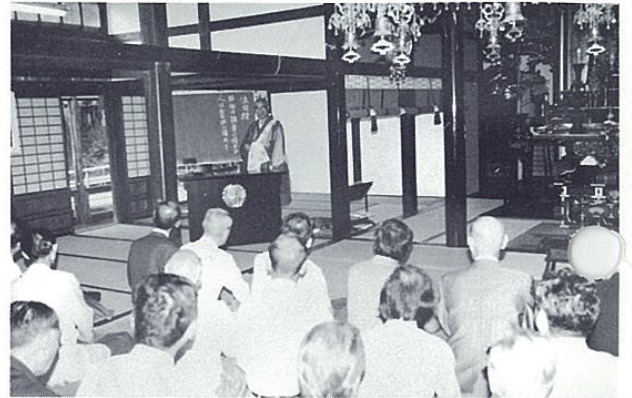
7. 今週のニュース

- 北陸新幹線高崎・軽井沢間起工。6年
後開業を目指す。
○全国高校総体・相撲団体が金沢市工が
優勝。
○自民党総裁に海部俊樹(河本派)を選出。

第792回例会

◆ 8月10日(休)雨のちはれ 6:00~8:00 心蓮社

1. 講話 心蓮社住職 長嶋善雄氏



2. 出席 出席55名、欠席23名、出席率73.3%
3. 来訪者 (敬称略・昼受付)

金沢RC 冨木昭光、野沢清
坂尻哲夫、中宮嘉裕、辻作次郎
玉川久栄、丸恵三、水上文雄
津田千義、横山英勝

金沢東RC 嘉野幸太郎、柴田捷司
越原悠三、阿部洋己、浅田裕久
彦田昭雄、大津謙次郎、中田淳造
石動隆信

金沢西RC 松村弘、酒井俊雄
藤川範昭

金沢南RC 杉野健二、朝倉宏三
岸本隆雄、岡田一良、板倉満
香林坊RC 石村都喜雄、土屋慎太郎

4. 今週のニュース

- 首相指名を衆議院は海部(自民)、参議
院は土井(社会)となり、41年ぶりに両
院協議会を開く。
○海部新内閣が発足、民間含む女
性2閣僚誕生。
○科学技術庁の潜水調査船「しんかい65
00」6,527メートルの潜航を達成、世界
新記録。